

www.atc.pt

Relatório de Actividades e Contas



2010

Joane
Março de 2011

2010 – UM ANO POSITIVO

Do funcionamento da nossa Instituição o que ficará como marca do ano de 2010?

Sublinho quatro aspectos:

- Foi o ano da conclusão das obras de renovação completa da Casa de Telhado. Novos espaços e novos equipamentos permitem que as crianças tenham as condições de excelência que almejávamos.
- Foi ano em que toda a Instituição obteve a Certificação da Qualidade. Um avanço significativo, não pelo diploma, mas pelo contributo para que na Instituição se crie uma cultura organizacional de melhoria contínua na busca da excelência.
- Foi um ano em que a Instituição cresceu em termos qualitativos e quantitativos.
- Foram apresentadas várias candidaturas e desenvolvidos os projectos para Equipamentos de futuro na área da saúde e do apoio às pessoas com deficiência.

Quanto à execução financeira verificou-se um desequilíbrio que deve ser corrigido e que se faz notar no atraso exagerado no pagamento aos fornecedores.

No ano de 2010 realizaram-se eleições para os órgãos sociais. Eleições que decorreram com normalidade.

A Direcção e os restantes Órgãos da ATC funcionaram com normalidade e cumpriram com as suas responsabilidades estatutárias.

Ao longo de 50 páginas encontra pormenorizadamente o que, porque e como foi desenvolvida a actividade de 2010. Agradeço a sua leitura atenta e crítica.

O Presidente da Direcção



Custódio Oliveira

Joane, 2011-03-17

1. Enquadramento Institucional

Para o ano de 2010 traçamos um modelo de Plano de Actividades e orçamento que se organizava em função da estrutura funcional e organizacional da ATC, potenciando desta forma uma visão do documento em função do funcionamento e das diferentes relações de reciprocidade e de articulação que se estabelecem no dia-a-dia, nos diferentes projectos, bem como perspectivar um processo de, ainda maior, responsabilização dos diferentes Directores de Serviço nas suas acções e na articulação com outras áreas.

Assim, o Plano de Actividades organizou-se desta forma:

- 1. Cultura, Desporto e Tempos Livres – Teatro, Poesia, Música, Cinema, Basquetebol, Atletismo, BTT, Fit Club ATC, Ocupação de Tempos Livres;**
- 2. Educação - Colégio ATC – Creche, Jardim-de-Infância, ATL, Centro de Estudos, Lar de Infância e Juventude e centro de Acolhimento Temporário;**
- 3. Solidariedade Social – Casa de Giestais – Centro de Dia, Serviços de Apoio Domiciliário, Residência de Idosos, Centro de Actividades Ocupacionais.**
- 4. Projectos e Desenvolvimento – Qualidade, Obras e Equipamentos, Parcerias e Protocolos de Cooperação;**
- 5. Formação e Qualificação – Centro de Formação ATC;**
- 6. Saúde – Serviços de Fisioterapia e Reabilitação; Serviços de Enfermagem;**

É com esta estrutura que iremos apresentar os resultados obtidos no ano 2010, dando conta das acções empreendidas, dos resultados obtidos, do grau de envolvimento das pessoas e procurando uma visão o mais objectivada possível, através de dados estatísticos e da descrição da qualidade das acções empreendidas.

2. Principais condicionantes estruturais

Ao projectar o ano de 2010 consideramos um conjunto de condicionantes estruturais, quer internas quer externas, que determinaram e potenciaram a acção da ATC nos seus diferentes domínios de intervenção. Assim, das condicionantes observadas verificamos que:

- Elevados níveis de desemprego e consequentes dificuldades financeiras -potenciaram atraso nos pagamentos dos utentes e consequentemente um aumento das dificuldades de recebimento por parte da ATC;
- Aumento significativo das situações de pobreza e exclusão social – determinaram um maior número de solicitações de apoio e um maior número de utentes em mora;
- Baixa da taxa de natalidade e uma crescente preocupação no domínio das respostas da primeira infância – neste aspecto não se verificaram alterações negativas, pois tivemos um aumento do número de utentes pelo aumento da capacidade na creche, após a concretização das obras;
- Aumento da esperança média de vida e um crescendo significativo dos números da população idosa – resultou no aumento da procura das diferentes respostas para a terceira idade;
- Aumento significativo do número de respostas sociais nas diferentes áreas – o atraso na construção das novas respostas não condicionou o trabalho da ATC ao longo de 2010;
- Baixos níveis de qualificação e formação, potenciado projectos no domínio da formação e qualificação dos recursos humanos – motivou um esforço por parte da instituição no sentido de elevar os níveis de qualificação dos seus colaboradores, levando a um investimento pessoa e institucional neste domínio;
- Frágeis mecanismos de comunicação interna e externa – são uma aposta que merece ainda maior atenção no futuro, melhorando o desempenho organizacional;

3. Objectivos estratégicos ATC

Para o ano de 2010 apontamos um conjunto de objectivos estratégicos para a ATC, sistematizado no quadro seguinte, através do qual pretendemos dar a conhecer os resultados alcançados, tendo como suporte este conjunto de objectivos:

Objectivos	Acções
Encarar a cultura como um instrumento de intervenção multidisciplinar, funcionando como factor de desenvolvimento da comunidade de acordo com as suas necessidades e interesses;	Ao longo de 2010 assistimos a uma média de 7,25 actividades/mês no Centro Cultural quer através da promoção da ATC, quer através da promoção de entidades externas, garantindo uma dinâmica cultural positiva ao longo do ano.
Garantir a implementação do Projecto Educativo, com forte incidência na creche, potenciando o crescimento e a importância do Colégio ATC;	O Projecto Educativo da ATC norteou toda a intervenção, assumindo um papel relevante nos desenvolvimentos das actividades nos diferentes sectores. Foi reforçada a equipa pedagógica com uma nova Educadora de Infância, no sentido de garantir uma maior eficácia no trabalho Pedagógica na Creche.
Assumir a Certificação de Qualidade e o Sistema de Gestão de Qualidade como um instrumento de Gestão, melhorando a eficiência e eficácia da gestão e a melhoria significativa dos serviços que prestamos;	Em 2010 a Certificação de Qualidade estendeu-se a toda a instituição, funcionando como um elemento preponderante no modelo de gestão e de funcionamento.
Consolidar os projectos em cursos no domínio da saúde e da deficiência;	Foi apresentada uma nova candidatura à Comissão de Coordenação Norte para a Unidade de cuidados Continuados e aguardamos a abertura de novos projectos no domínio da deficiência.
Alargar os serviços no domínio da terceira idade, assegurando uma respostas eficaz aos desafios da sociedade actual;	Foram realizados um conjunto de contactos para alargamento do Acordo de Cooperação para o Serviço de Apoio Domiciliário, situação que aguardamos e que continuamos a investir no sentido da sua concretização o mais brevemente possível.
Elevar de forma consolidada as qualificações e os níveis de formação dos recursos humanos interno e externos, através do centro de formação ATC;	Em 2010 realizamos acções de formação internas, desenvolvidas pelas necessidades de formação identificadas e identificamos um vasto conjunto

	de colaboradores em processo de formação nos CNOS, em Formações Modelares Certificadas e na Universidade.
Alargar as parcerias com entidades públicas e privadas, numa lógica de crescimento e de intervenção multidimensional junto da comunidade;	Mantivemos em 2010 uma participação activa nas diferentes estruturas locais e regionais, Rede Social, CSIF, Projectos Municipais e Grupos de Trabalho, Conselhos Escolares, entre outras entidades e mantivemos uma forte abertura à comunidade através das respostas e serviços, bem como na cedência de espaços, instalações, equipamentos, e a abertura a estagiários e voluntários.
Consolidar os mecanismos de sustentabilidade e de equilíbrio financeiro, garantido um crescimento estável da ATC;	As acções empreendidas em 2010 exigiram um grande esforço financeiro por parte da ATC, compensado através do aumento significativo das prestações de serviços e da capacidade de gerar receitas através das acções empreendidas.
Promover junto da comunidade, dos utentes/clientes internos e externos e das partes interessadas princípios de responsabilidade social;	Estimulamos ao longo de 2010 o voluntariado, as preocupações ecológicas e ambientais, através da reciclagem e reutilização de materiais e simultaneamente reforçamos o nosso papel junto dos mais carenciados e em situação de pobreza e exclusão social, com a participação no projecto PROFIT, PCAAC e na Rede Social.
Desenvolver acções específicas de combate à pobreza e exclusão social em 2010 Ano Internacional de Luta Contra a Pobreza e Exclusão Social .	Não foram desencadeadas acções de grande relevo no domínio do Ano Internacional da Luta Contra a Pobreza e Exclusão Social, com excepção da participação no programa de Ajuda Alimentar Carenciados e da Marcha Nacional Contra Pobreza e Exclusão Social e a Campanha de Solidariedade do Natal, incorporando um espectáculo e uma caminhada – Caminhar para Ajudar.

Quadro 1 – Objectivos Estratégicos ATC

De forma a sistematizar mais adequadamente a nossa perspectiva, apresentamos o quadro seguinte:

Perspectiva	Descrição	Variáveis Críticas	Resultados Alcançados
Utentes/clientes	- Aumentar o número de clientes/utentes das diferentes respostas e serviços;	- Número de utentes/clientes inscritos nas diferentes respostas e participantes nas diferentes actividades.	No Colégio ATC verificamos um aumento no número de utentes/clientes no Jardim de Infância e na Creche, uma redução no ATL e Centro de Estudos. Na Casa de Giestais há um aumento da procura na Residência de Idosos e uma frequência superior no centro de Dia e Serviço de Apoio Domiciliário. Na área cultural e desportiva, passaram cerca de 12134 pessoa nas diferentes actividades internas e externas desenvolvidas no Centro Cultural. Aumentaram o número de crianças a praticar basquetebol e o número de utilizadores do FIT CLUB ATC teve uma média de 350 utilizadores mês.
	- Garantir uma resposta adequada às necessidades identificadas.		Ao longo de 2010 e com a implementação do SGQ todos os utentes/clientes da ATC têm um Plano Individual de Intervenção, ajustado às suas necessidades e potencialidades
	- Garantir a satisfação dos clientes internos e externos.	- Grau de satisfação dos utentes/clientes e suas famílias.	Através da avaliação da satisfação dos utentes/clientes verificamos valores superiores a 3, numa escala de 1 a 4, demonstrando desta forma um grau de satisfação dos utentes/clientes. Os resultados obtidos foram os seguintes: SAD 3.03; CD 3.48, LAR 3.33 Fit Club ATC – 3 Creche – 3.5, Jardim 3.6 , ATL 3,6, CE 3.3

Melhoria dos processos de trabalho internos	- Implementar o Sistema de Gestão de Qualidade em todas as respostas e serviços e implementar o Nível A com base nos Manuais da Segurança Social.	- Cumprimento dos prazos para implementação do Sistema de Gestão da Qualidade;	Ao longo de 2010 foi Implementado o SGQ com Base na Norma Iso 9001-2008 em toda a organização. Isto é, o objectivo de certificar as repostas com base nos Manuais de Qualidade da Segurança Social foi adiado.
	- Manter o Sistema de Gestão de Qualidade na Casa de Giestais e implementar o Nível A com base nos Manuais da Segurança Social;	- Eficiência e eficácia do sistema;	Em Junho de 2010 foi renovado o Certificado com base n norma ISO 9001-2008 por parte da APCER, com uma crescente melhoria no seu funcionamento.
	- Melhorar a comunicação com os clientes internos/externos e com a comunidade local.	- Redução dos problemas associados à comunicação interna e externa;	Foram desenvolvidas algumas acções de promoção das respostas e serviços da ATC. Melhorado e renovado o site. Realizadas reuniões de trabalho com os colaboradores e reforçada a utilização de mecanismos de comunicação interna, através da implementação do SGQ.
Promoção e desenvolvimento dos Recursos Humanos	- Elevar os níveis de motivação e participação do capital humano;	- Motivação e participação demonstrada pelos Recursos Humanos;	Importa reforçar os mecanismos de motivação e participação, embora se verifique um envolvimento positivo dos colaboradores na vida da ATC, através das actividades pós horário de trabalho e no Fórum ATC
	- Elevar o número de horas de formação por indivíduo, quer promovidas internamente quer externamente;	- Formação e Qualificação;	Elevamos o número de horas de Formação Interna e verificamos a participação de um grupo alargado de colaboradores em acções externas, nomeadamente através dos Centros Novas Oportunidades e de Acções Modelares Certificadas, elevando os seus níveis escolares. Bem como um grupo de 3
	- Aumentar os níveis de qualificação escolar dos recursos humanos da ATC; - Reforçar o papel do Centro de Formação ATC na qualificação e formação dos Recursos Humanos.		

			colaboradores a frequentar o Ensino Superior.
	- Reforçar o papel da avaliação de desempenho no processo de desenvolvimento dos recursos Humanos;	- Eficácia do Processo de Gestão e Avaliação de Desempenho;	Foram introduzidas alterações na metodologia de avaliação de desempenho, no entanto, consideramos ser um processo que exige uma permanente atenção por parte da ATC.
Sustentabilidade e equilíbrio financeiro	- Criar novas respostas e serviços garantindo a sua sustentabilidade financeira;	- Receitas;	Aumento significativo dos valores no que concerne à prestação de serviços 50000€
	- Aumentar significativamente a capacidade de gerar receitas próprias, através das diferentes actividades;	- Execução orçamental;	As acções desenvolvidas assentam no princípio da sustentabilidade financeira, não tendo sido verificado ao longo do ano qualquer défice nas actividades desenvolvidas.
	- Aprofundar os mecanismos de controlo internos, de forma a garantir uma eficaz execução orçamental.	- Equilíbrio financeiro;	Em 2010 foram melhorados os mecanismos de controlo interno e tomadas as medidas que garantam uma melhor execução orçamental.

Quadro 2 - Resultados Globais ATC

4. Objectivos e resultados sectoriais

Ao longo das próximas páginas iremos dar conta dos resultados sectoriais, tendo como base a estrutura organizacional da ATC e as diferentes Direcções de Serviços. Através de um quadro síntese podem observar e as propostas realizadas pelos Directores de Serviço e os resultados atingidos, permitindo uma visão comparativa entre o projectado e os resultados concretos. Este processo, é um processo em construção, que exige uma grande disciplina individual e colectiva de forma garantir um registo e monitorização permanente dos objectivos propostos, bem com uma clara definição dos mesmos, permitindo a sua objectividade e mensurabilidade.

4.Cultura Desporto e Tempos Livres

4. Cultura, Desporto e Tempos Livres

O quadro seguinte ilustra de uma forma clara os resultados alcançados no domínio da cultura, desporto e tempos livres, sistematizado de uma forma simples e objectiva.

No que diz respeito à **CULTURA** destacamos a realização do **XXVI Festival Internacional de Teatro**, a estreia da peça **C'Mons**, a realização de **um número considerável de acções no Centro Cultural** e a participação activa e empenhada no **Projecto de Desenvolvimento Cultural com a Câmara Municipal de Santo Tirso**. Destacamos, embora de uma forma menos positiva o reduzido número de espectáculos realizados pela Companhia de Teatro Profissional, muito aquém dos objectivos propostos para 2010.

No domínio do **DESPORTO** apontamos como aspectos positivos a realização do **XI Famalicão-Joane e Vermoim-Joane** que contou com uma participação activa da comunidade, realçamos a consolidação da **Academia de Basquetebol**, com um aumento no número de participantes e um grau de cumprimento das actividades previstas em plano em mais de 90%.

Importa, ainda, destacar uma frequência de cerca de 350 pessoas/mês nas diferentes modalidades do **Fil Club ATC**.

Perspectiva	Cultura	Resultados Alcançados	Desporto	Resultados Alcançados
Utentes /Clientes	- Número de acções realizadas no CCJ (em média no mínimo 8 por mês)	Foram realizadas em média mensal 7.25 actividades no Centro Cultural, com uma maior incidência nos meses de Junho e Dezembro	- Número de atletas da Academia de Basquetebol (ter no final da época 2009-2010 mais de 110 federados)	Inscrevemos 113 atletas , conseguimos também a obtenção do certificado Escola Portuguesa de Minibasquete com mais de 30 minis inscritos.)

	- Número de espectadores presentes nas actividades do CCJ (em média 102, 50% da sala)	A média de espectadores é de 140 por espectáculo, superando superior à média estabelecida no plano.	- Número de clientes do FIT CLUB (Ter uma média mensal de 300 clientes activos)	Contamos com média mensal de clientes superior a 350. Por outro lado a receita do FIT CLUB aumentou cerca de 20% comparativamente a 2009)
	- Número de espectáculos anuais realizados pelo Grupo Profissional de Teatro (mais de 75)	O grupo de Teatro Profissional realizou 33 espectáculo número inferior aos 75 previstos inicialmente.	- Número de participantes nos eventos desportivos	Ainda que não tenhamos conseguido aumentar o número de participantes nos eventos realizados. Os eventos contaram mesmo assim com muito boa participação.
	- Inquérito de satisfação dos utentes do CCJ (Ter 90% de satisfeitos)	Não foi realizado a avaliação da satisfação dos clientes.	- Inquérito de satisfação de clientes (Ter 90% de satisfeitos)	Avaliação de Satisfação dos clientes aponta para resultados de 3, muito próximo do valor máximo definido 4, isto é, apresenta um resultado de Muito Bom
Melhoria dos processos de trabalho internos	- Inquérito de satisfação dos espectadores nos espectáculos do Grupo de Teatro (Ter 90% de satisfeitos)	Não foi realizado a avaliação da satisfação dos clientes.	- Inquérito de satisfação de clientes (Ter 90% de satisfeitos)	Avaliação de Satisfação dos clientes aponta para resultados de 3, muito próximo do valor máximo definido 4, isto é, apresenta um resultado de Muito Bom
Promoção e desenvolvimento dos Recursos Humanos	- Conseguir a Satisfação dos RH (medição através de entrevista)	Não foi realizado a avaliação da satisfação dos colaboradores.	- Conseguir a satisfação dos RH (medição através de entrevista)	Não foi realizado a avaliação da satisfação dos colaboradores.

	- Avaliação do desempenho positiva (medição através do processo de avaliação do desempenho e do inquérito de satisfação dos clientes sobre os serviços prestados no atendimento pelos RH)	A avaliação de desempenho dos colaboradores aponta resultados de Bom e Muito Bom dos colaboradores afectos ao serviço	- Avaliação do desempenho positiva (medição através do processo de avaliação do desempenho e do inquérito de satisfação dos clientes sobre os serviços prestados no atendimento pelos RH)	A avaliação de desempenho dos colaboradores aponta resultados de Bom e Muito Bom dos colaboradores afectos ao serviço
Sustentabilidade e equilíbrio financeiro	- Melhorar os resultados de 2009 (medição através da análise mensal ao balancete da Cultura e Centro Cultural.		- Melhorar os resultados de 2009 (medição através da Análise mensal ao Balancete do Desporto.	Aumentamos as receitas 20% e as despesas mantiveram-se estáveis (considerando que não tivemos a despesa com o leasing das máquinas).

Quadro 3 - Resultados Cultura, Desporto e Tempos Livres

4.1. BTT Teatro

Com uma dinâmica muito própria o grupo **BTT Teatro** assume um conjunto alargado de actividades que passam por actividades pontuais e de participação individual ou colectiva e num outro patamar passam pela organização de eventos de BTT, contando com uma participação muito activa dos atletas desta modalidade.

Janeiro	Fevereiro	Março	Abril	Mai	Junho	Julho	Setembro	Outubro	Novembro
Passeio BTT do Rojão – 40km Participantes 22 Organização: BTT teatro 1º Passeio	Raid da Lama – 50km Participantes 9 Passeio Btt Solidário “ Abraço ao	6º Passeio Btt “Trilhos Maria da Fonte” – 40km Participantes 8	Organização: ATC/BTT teatro Caminhos de Santiago 2010 Participantes: 11	Maratona de Vila do Conde – 80km Participantes 7 3º Bike Tour	2ª Edição “Rota dos Descobrimientos” - 40km Participantes 17 2ª Maratona de Famalicão	1º Passeio BTT “Trilhos Covenses” – 35km Participaram 18 1º Passeio BTT “ Geira	Equipa Afacycle/BTT teatro/ ATC 4 Elementos – 10º Lugar 49 Voltas em 24h31m	5º Passeio BTT “Pelos Trilhos de Lousada” – 25km/40km Participantes 15	3º Passeio de São Martinho Participantes : 90

BTT “ Rota da Marmelada” – 30km Participantes : 75	Bruno”- 40km Participantes 23		3º Passeio Btt Nocturno – 25km Participantes 12 Passeio Btt da Liberdade – 25km Participantes 21	Famalicão /Joane – 12km Participantes 7	40km/80km Participantes: 670	Romana” – 60km Participantes 27	Organização: BTTeatro/ATC 4ª Edição Caminhos Penosos – 40km Participantes: 345		
---	-------------------------------------	--	---	--	---------------------------------	------------------------------------	---	--	--

Quadro 4 – Resultados BTTeatro

5. Educação - Colégio ATC

5. Educação – Colégio ATC

As dificuldades sentidas ao longo de 2009 prolongaram-se pelo primeiro trimestre de 2010, período de conclusão das obras no Colégio ATC que mereceram presença da Sra. Ministra do Trabalho e Solidariedade Social, Dra. Helena André, na cerimónia de **Inauguração a 20 de Março de 2010**, numa cerimónia de grande participação e afirmação da instituição.

O **Projecto Educativo** e os diferentes **Projectos Pedagógicos** e **Projectos Curriculares de Turma**, assentes na temática **Criatividade e Animação** concretizaram-se através de um vasto conjunto de actividades quer realizadas por sala, quer em toda a organização, com um grau de execução na ordem dos 83%.

Para além dos níveis de concretização das acções previstas no cronograma, importa realçar os **Programas de Férias em Movimento** que potenciaram participação de um número elevado de jovens, a **Festa da Qualidade** que envolveu toda a instituição, as **Festas de Natal** e de **Fim-de-ano** momentos altos de participação das crianças e das suas famílias.

Deixamos de seguida um quadro e um gráfico que dá conta dos níveis de frequência das crianças e jovens nas diferentes respostas educativas.

5.1. Níveis de frequência Colégio ATC

	Janeiro	Fevereiro	Março	Abril	Maió	Junho	Julho	Agosto	Setembro	Outubro	Novembro	Dezembro
Creche	52	53	56	56	56	57	57	57	46	50	53	57
Jardim Infância	84	84	84	84	84	82	82	82	93	93	94	94
ATL	92	92	92	90	91	92	92	92	76	73	72	70
ATL Juvenil	62	61	61	58	58	60	60	60	41	42	41	41
LIJ	10	10	10	9	9	12	12	10	11	10	10	10
CAT	12	11	11	11	12	12	12	11	11	11	11	11

Quadro 5 – Frequência Colégio ATC

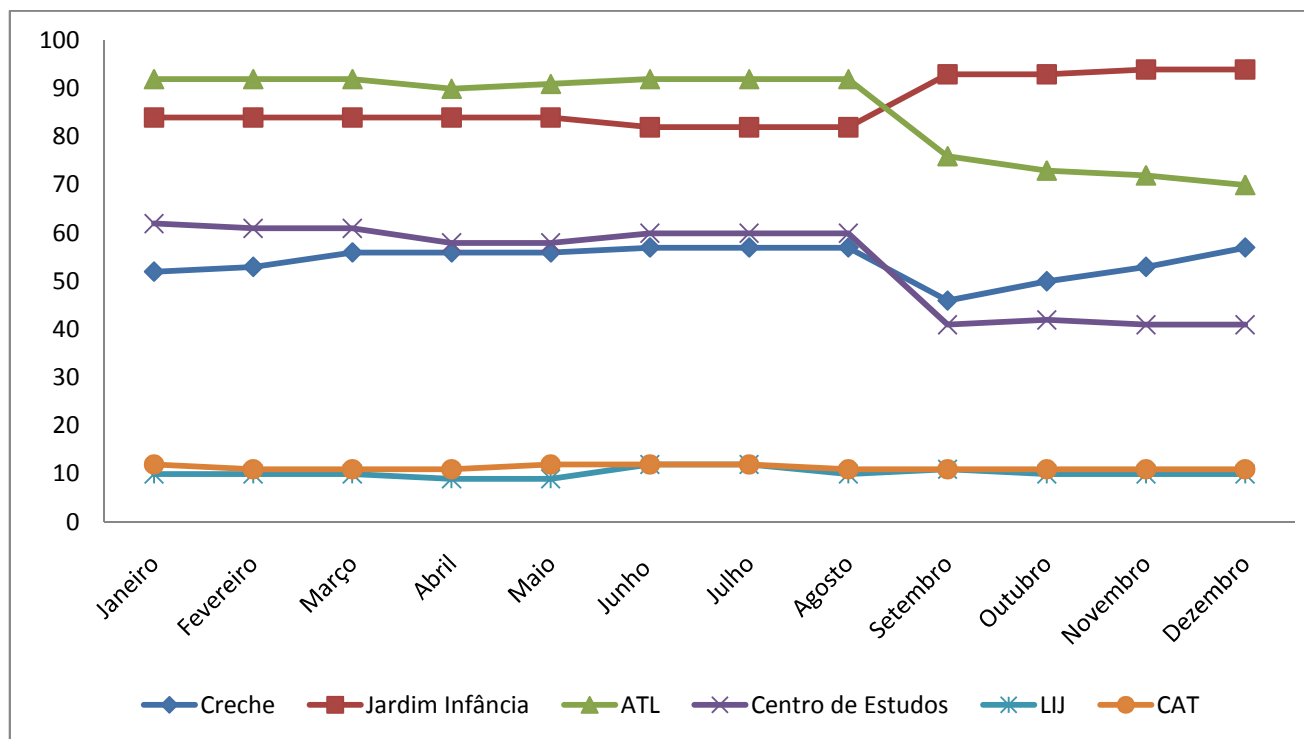


Gráfico 1 - Frequência Colégio ATC

Perspectiva	Educação Colégio ATC	Resultados Alcançados
Utentes /Clientes	- Garantir uma ocupação de 95% dos lugares disponíveis;	- A ocupação da Creche e do jardim situou-se muito próximo dos 100%, o mesmo não acontecendo com o Centro de Estudos e ATL.
	- Nº de reclamações recebidas por escrito;	- Ao longo de 2010 recebemos 2 reclamações formalizadas através do processo de Gestão de Reclamações e Sugestões.

	- Grau de satisfação dos utentes/clientes e suas famílias (95%);	Os níveis de Satisfação dos utentes/clientes estão próximos do valor máximo 4, (Muito Bom) definido pela ATC - Creche – 3.5, Jardim 3.6 , ATL 3,6, CE 3.3
Melhoria dos processos de trabalho internos	- Resultados das Auditorias;	- Forma levantada algumas oportunidades de melhoria e não conformidades que carecem da maior atenção por parte dos responsáveis.
	- Consolidar uma hierarquia (Directores de Serviços) e mantê-la por um período de tempo mais adequado;	- Em 2010 foi renovado a comissão de serviço dos diferentes Directores de Serviço, para mais dois anos.
	- Separação do CAT e LIJ do Colégio ATC (C, JI, ATL e CE);	- Não foram desenvolvidas acções para concretização deste objectivo.
	- Melhoria e reforço da Equipa de Colaboradores no CAT e LIJ;	- Em 2010 foram tomadas medias neste sentido através do Recurso a Contratos Emprego Inserção, Estágios profissionais e à contratação de um novo colaborador.
	- Implementação do Nível A da Segurança Social nas respostas com Manuais definidos pela S. Social.	. Forma certificadas as respostas com base na Norma ISO 9001-2008, ficando adiado o processo de Certificação com base nos Manuais de Qualidade da Segurança Social.
Promoção e desenvolvimento dos Recursos Humanos	- Níveis de participação dos colaboradores na vida da ATC;	- Há uma participação positiva dos colaboradores nas actividades extra o horário de trabalho – festas, reuniões de trabalho, reuniões com os pais...
	- Resultados da GAD (Reforços+, reforços-);	- A Avaliação de desempenho motivou alterações em alguns colaboradores, dando desta forma uma perspectiva positiva de um processo que tem e deve ser melhorado.
	- N.º de horas de formação por colaborador.	- Houve um aumento de número de horas de formação nomeadamente em áreas prioritárias, como os Primeiros Socorros e Suporte Básico de Vida, e Trabalho em Equipa.
Sustentabilidade e equilíbrio financeiro	- Criação de novos serviços (baby-sitting e animação de festas;	- Não foi desenvolvido este projecto
	- Execução orçamental.	Assistimos a uma acréscimo dos valores relativos às prestações de serviço no Colégio ATC, em particular na Creche e Jardim-de-infância.

Quadro 6 – Resultados Colégio ATC

6.Solidariedade Social – Casa de Giestais

6.Solidariedade Social Residência Comunitária Casa de Giestais

	Janeiro	Fevereiro	Março	Abril	Maió	Junho	Julho	Agosto	Setembro	Outubro	Novembro	Dezembro
Centro Dia	22	24	24	22	24	24	24	24	25	25	25	24
CAO	10	10	10	10	10	10	10	10	10	10	10	10
SAD	19	19	19	19	20	22	22	22	26	29	30	27
Lar Idosos	29	28	28	28	28	28	28	28	27	27	27	27

Quadro 7 – Frequência Casa de Giestais

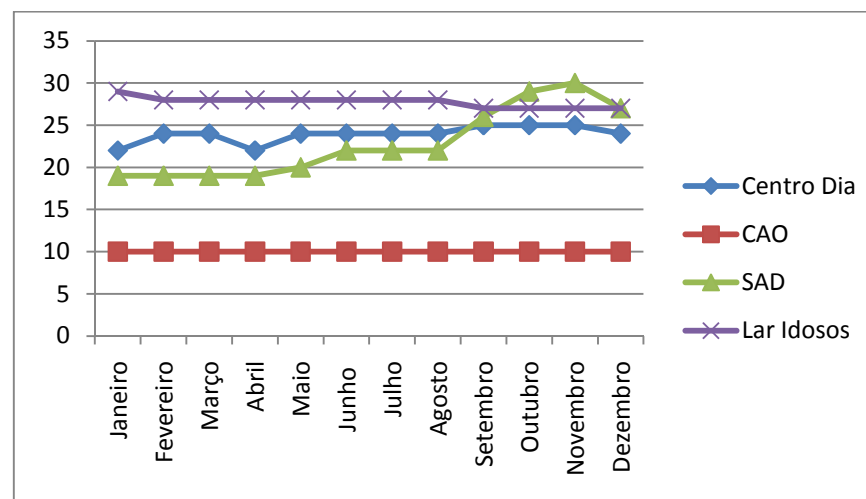


Gráfico 2 – Frequência Casa de Giestais

Perspectiva	Solidariedade Social Casa de Giestais	Resultados Alcançados
Utentes /Clientes	- N.º utentes/clientes admitidos nas diferentes respostas sociais (de acordo com as vagas disponíveis);	- O centro de Dia conta com um número de utentes superior à capacidade, o mesmo acontecendo com o SAD. As restantes respostas tiveram uma frequência ajustada à capacidade, sendo cumprindo o objectivo definido.
	- Grau de cumprimento do PDI de cada utente/cliente;	- Não foram detectadas não conformidades no cumprimento do Plano de Desenvolvimento individuais e Plano de Cuidados dos idosos. A metodologia desenvolvida carece de uma reflexão apurada.
	- Número de revisões do PDI;	
	- Número de novas actividades não previstas e desencadeadas no decurso da implementação do PDI;	
	- Número de novas actividades não previstas e desencadeadas no decurso da implementação do PAS;	
	- Número de clientes em lista de espera;	- Verificamos um número elevado (55 idosos) em lista de espera na Residência de Idosos.
	- Taxa de procura e de oferta, por tipo de serviço;	- Não há dados estatísticos da procura.
	- Resultados da avaliação da satisfação dos clientes;	Verificam-se resultados muito próximos dos limites máximos definidos pela ATC (4 Muito Bom). Assim, os resultados obtido são SAD 3.03; CD 3.48, LAR 3.33
	- N.º de não conformidades com origem nos clientes identificadas nas auditorias internas;	- Foram identificadas duas não conformidades.
	- N.º reclamações.	- Não foram apresentadas reclamações formalmente.
Melhoria dos processos de trabalho internos	- Nível de qualificação (C, B, A) alcançado em cada resposta social;	- Foi realizada a Renovação da Certificação com base na Norma ISO 9001-2008, tendo sido adiada a certificação com base nos Manuais da Segurança Social.
	- Resultados da auditoria renovação APCER em 2010;	- Não foram identificadas não conformidades na auditoria de Renovação. Foram identificadas Oportunidades de Melhoria que devem ser tratadas de uma forma adequada.
	- N.º de Não conformidades detectadas cujas causas tenham origem na comunicação.	- Não foram identificadas não conformidades neste contexto
Envolvimento dos	- Grau de participação do capital humano nas actividades desenvolvidas na ATC;	- Há uma participação positiva dos colaboradores nas actividades extra o horário de trabalho – festas, reuniões de trabalho.

	- Níveis de qualificação escolar dos recursos humanos da ATC;	Elevamos o número de horas de Formação Interna e verificamos a participação de um grupo alargado de colaboradores em acções externas, nomeadamente através dos Centros Novas Oportunidades e de Acções Modelares Certificadas, elevando os seus níveis escolares.
	- Nível de participação dos Recursos Humanos nas acções de formação realizadas pelo Centro de formação da ATC.	
	- Resultados da avaliação de desempenho dos recursos humanos;	A avaliação de desempenho dos colaboradores aponta resultados de Bom e Muito Bom dos colaboradores afectos ao serviço
Sustentabilidade e equilíbrio financeiro	- % de serviços procurados para os quais a Instituição não tem oferta;	- Não foram identificados pedidos para serviços/respostas que a ATC não tenha respostas e não foram desenvolvidas novas respostas ou serviços.
	- % de serviços oferecidos para os quais não existe procura;	
	- N.º de respostas novas;	
	- N.º de serviços novos;	
	- Valor das receitas resultantes das diferentes actividades.	

Quadro 8 – Resultados Casa de Giestais

7. Grau de Concretização das Acções do Plano de Actividades

No gráfico seguinte podemos verificar e avaliar o grau de execução das acções previstas no Plano de Actividades de 2010, de uma forma sectorial e globalmente. Em termos globais verificamos uma execução de 72,11%, considerando as acções realizadas na data previstas e acções realizadas em datas diferentes das previstas. Em termos sectoriais importa realçar a o desporto com uma execução de quase 94%, bem como o Centro de Dia, Residência de Idosos e SAD com uma execução de 86,21%. Em termos de alguma atenção por parte da instituição podemos

considerar a cultura que apresenta um resultado de 52% significativamente abaixo comparativamente com os outros sectores de actividades da ATC.

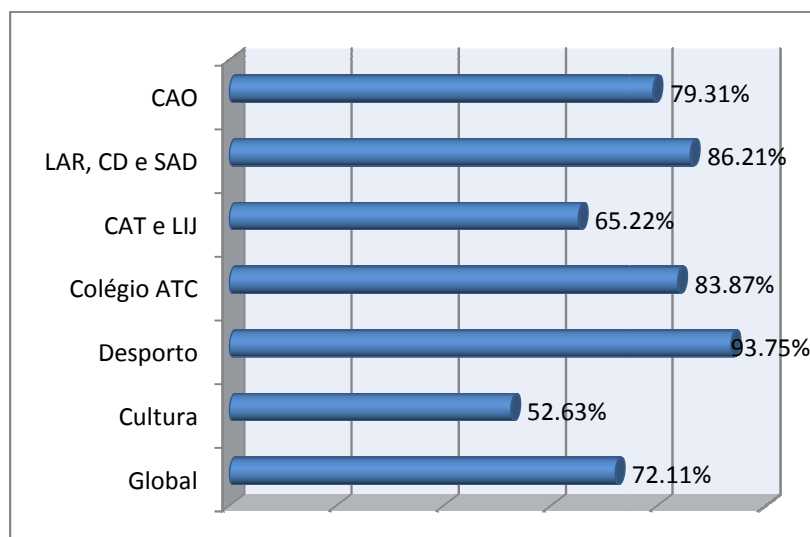


Gráfico 3 – Grau de Execução das Actividades

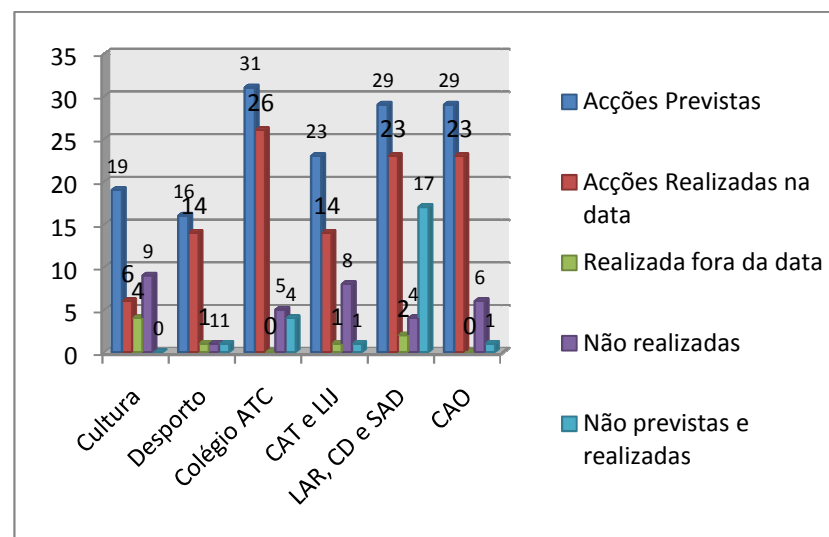


Gráfico 4 - Grau de Execução das Actividades

No gráfico dois podemos ter uma visão sectorial das acções previstas, das acções realizadas na data prevista, das acções realizadas fora da data, das acções não realizadas e das acções não previstas e realizadas. No sector da cultura verificamos que quatro acções foram executadas fora da data, no desporto e CAT e LIJ uma acção, e duas acções no SAD, CD e Lar. Verificamos ainda, como dados mais relevantes que no SAD, CD e Lar foram realizadas dezassete acções não planeadas e quatro no Colégio ATC.

7.1. Cronograma das Actividades

No sentido de garantir uma visão de conjunto das acções promovidas ao longo de 2010 pelas diferentes áreas de intervenção da ATC optamos por apresentara um cronograma global, através da qual seja possível verificar de uma forma simples a acções concretizadas, as acções não concretizadas, bem como as acções concretizadas fora das datas definidas e algumas das acções não concretizadas e adiadas.

No final do cronograma global apresentamos dois gráficos que permitem verificar de uma forma simples o grau de concretização das acções previstas, quer globalmente quer sectorialmente.

	Direcções de Serviço	Meses do Ano 2009												Monitorização			
	Actividade	J	F	M	A	M	J	J	A	S	O	N	D	R	R/A	NRA	NR
Desporto																	
1	Ciclo de Caminhadas "Pelas Serras de Portugal"		20	20		8	20			25	16						
2	Caminhos de Santiago 2010			29a11													
3	V Corrida da Mãe / X Famalicão Joane dos Pequenos					2											
4	XI Famalicão Joane 2010					30											
5	ATC BASKET CUP						10a13										
6	Férias Desportivas da Academia de Basquetebol ATC						14	16									
7	Gala Anual do FIT CLUB							3									
8	Basquetebol - Encerramento da época 2009/2010							30									
9	Encerramento do Fit Club Atc								14								
10	Abertura FIT CLUB									1							
11	Basquetebol - Inicio da época 2010/2011									1							
12	Apresentação oficial das equipas de Basquetebol 2010/2011										16						
13	Inicio das actividades de grupo FIT CLUB									13							

14	O Natal deve ser todos os dias - Caminhar para Ajudar												5		12		
15	Torneio de Minibasquete de Natal												18				
16	Gala de Natal do FIT CLUB												18				
Actividades não previstas e realizadas																	
1	Convívio de Minibasquete de Outono												13				
Cultura																	
1	Sarau de Reis	31															
2	Mês da Dança		6, 13, 20 e 27														
3	Mês do Cinema			7, 14, 20, 21 e 28													
4	Comemorações do 25 de Abril				24												
5	Abertura do XXVI Festival Internacional de Teatro				25												
6	XXVI Festival Internacional de Teatro					1a22											
7	Encerramento do XXVI Festival Internacional de Teatro					5											
8	Abertura do Sons na Caixa						26,2 7										
9	Sons na Caixa							3,4, 10									
10	Encerramento do Sons na Caixa							11									
11	Feira da Animação e Teatro Cómico										17, 18, 24 e 25						
12	Abertura do Festival de Outono											9					
13	Festival de Outono											16, 30	13, 20				
14	Natal Solidário												4		19		

16	Praia						12a23											
17	Acampamento						✓											
18	Dia da Alfabetização								8									
19	Semana do Turismo								20a2 7									
20	Dia Mundial da Música									1								
21	Dia Mundial da Alimentação									16								
22	Dia Internacional da Terceira Idade									29								
23	S. Martinho										2a10							
24	Magusto										11							
25	Dia Nacional do Não-Fumador										17							
26	Dia Internacional do Deficiente											1						
27	Prenda de Natal												06a17					
28	Teatro												06a17					
29	Festa de Natal												18					
Actividades não previstas e realizadas																		
1	Comemoração do dia das Bruxas											29						

Quadro 8 – Cronograma de Actividades Execução Global

8. Projectos e Desenvolvimento

Qualidade, Obras e Equipamentos, Parcerias e Protocolos de Cooperação;

8. Projectos e Desenvolvimento

Qualidade, Obras e Equipamentos, Parcerias e Protocolos de Cooperação;

8.1. Unidade de Cuidados Continuados

No último trimestre de 2010 foi apresentada uma nova candidatura para Unidade de Cuidados Continuados, ao Programa Operacional da Região Norte, através da Coordenação de Desenvolvimento Regional do Norte, num projecto de grande relevo para a ATC, quer pelas verbas inscritas, quer pelo alcance da iniciativa;

8.2. Parceiras e Cooperação

A participação da ATC em redes de trabalho municipal e inter-municipal é uma das grandes estratégias da instituição no reforço da cooperação e do trabalho em parceria. Em 2010, participamos activamente:

- Na Plataforma Inter-municipal de Educação e Formação;
- No Programa de Ajuda Alimentar a Carenciados;
- Na Rede Social e Comissão Social Inter-freguesias;
- No PROFIT – Projecto de Integração Territorial de Vila Nova de Famalicão;
- No Serviço Voluntário Europeu – Programa Juventude Acção;
- Na concretização do Protocolo Centro Novas Oportunidades da Escola Secundária Padre Benjamim Salgado;
- Em Protocolos com o Instituto de Emprego e Formação profissional;
- Na concretização do Protocolo com o Instituto de Reinserção Social;

- Na Comissão Alargada da Comissão de Protecção de Crianças e Jovens;
- Em protocolos e cooperação Interinstitucional com entidades públicas e privadas.

8.3. Bolsa de Voluntariado

No âmbito das suas áreas de intervenção a ATC conta com uma bolsa de voluntariado que permite a abertura à comunidade, uma proximidade com as pessoas e o envolvimento de todas as pessoas interessadas na vida da instituição. No entanto, consideramos que esta bolsa não é, de forma alguma, o único meio para o exercício do voluntariado na instituição. Consideramos aliás, que a primeira porta para o Voluntariado concretiza-se através da participação nos órgãos sociais da ATC, através da participação voluntária nas reuniões, nos processos de acompanhamento diário da vida da ATC e nas diferentes acções e actividades que são desenvolvidas na instituição.

Sectores ATC	Voluntários	N.º Horas
Desporto	104	2112
Colégio ATC	10	660
Casa de Giestais	7	551
Corpos Sociais	23	600
TOTAIS	144	3923

Quadro 9 – Bolsa de Voluntariado

8.4. Programa de Ajuda Alimentar a Carenciados

Em 2010 e na sequência do trabalho realizado nos anos anteriores em parceria com a Segurança Social e com a participação de um vasto conjunto de entidades privadas e públicas desenvolvemos mais uma etapa do Programa de Ajuda Alimentar a Carenciados

Um programa que teve duas fases, em Novembro e Dezembro, permitindo a distribuição de 39358 unidades de produtos alimentares, a 133 famílias num total de 384 pessoas, das freguesias de Joane, Mogege, Oliveira Santa Maria, Oliveira S. Mateus, Vermoim, Pousada de Saramagos, Riba d’Ave e Castelões.

8.5. Programa Juventude em Acção

Entre os dias 9 e 21 de Março um grupo de jovens da ATC participou no intercâmbio internacional na Finlândia com a participação de jovens da Itália, da Grécia, da Eslováquia, da República Checa, da Finlândia, da Polónia e da Espanha numa dinâmica de troca de experiências, culturas e saberes muito enriquecedora para todos.

8.6. Fórum ATC

Nos dias 23 e 24 de Julho realizou o Fórum ATC. Um espaço de discussão e de projecção do futuro da instituição, que conta com a presença de dirigentes, colaboradores e associados, numa dinâmica de participação e envolvimento de todos na construção do Plano de Actividades e orçamento para o ano seguintes e numa perspectiva de melhoria contínua da instituição.

8.7. Festa da Qualidade

A 29 de Julho de 2010 realizou a Festa da Qualidade com a Presença do Dr. Edmundo Martinho, Presidente do Instituto da Segurança Social, o Padre Lino Maia presidente da CNIS, numa cerimónia que permitiu à APCER a entrega do Certificado de Qualidade e o reconhecimento público pelo alcance de um novo objectivo e um novo desafio. Melhorar continuamente na busca pela Excelência.

8.8. Programas e Projectos do IEFP

No âmbito do trabalho realizado com o IEFP, no ano de 2010 reforçamos esta relação através da promoção de Contratos Emprego Inserção e de Estágios Profissionais, tendo proporcionado aos desempregados no âmbito dos CEI 5 contratos e no âmbito dos Estágios 5 Estágios 3 nível 5 e dois nível 4.

8.9. Estágios Académicos

A proximidade com escolas, universidades, centros de formação permitiu, mais uma vez a abertura à concretização de estágios académicos por alunos e formandos dos diferentes níveis de ensino. Ao longo de 2010 formaram-se na ATC, em regime de estágio académico, 21 estagiários, perfazendo um total de 4008 horas de formação em contexto de trabalho, oriundos das seguintes instituições: Escola Secundária Padre Benjamim Salgado, Escola Profissional CIOR, Escola Superior de Saúde do Alto Ave, Cooperativa de Ensino Superior, Politécnico e Universitário, GTI – Gestão, Tecnologia e Inovação, Externato Delfim Ferreira, Duodifusão, Centro de Formação Profissional de Mazagão, Escola Secundária das Taipas. O quadro seguinte permite-nos observar os dados obtidos ao longo de 2010.

Sectores ATC	Estagiários	N.º Horas
Cultura	2	530
Desporto	1	520
Colégio ATC	8	1026
Casa de Giestais	9	1412
Administrativo	1	520
TOTAIS	21	4008

Quadro 10 – Estagiários

8.10. Plano Dom (Desafios, Oportunidades e Mudança)

No ano de 2010 demos continuidade ao Plano DOM reforçando e qualificando o Lar de Infância e Juventude, através da contratação de novos Recursos Humanos, da introdução de novas metodologias, da formação e supervisão externa e de um acompanhamento muito próximo dos serviços da Segurança Social, um projecto que tem permitido a qualificação e melhoria do trabalho que desenvolvemos junto das crianças e jovens em risco.

9. Formação e Qualificação

Centro de Formação ATC

9.1. Centro de Formação ATC

Para o ano de 2010 projectamos um conjunto de acções de formação internas e externas centradas em candidaturas ao abrigo do Programa Operacional Potencial Humano, no âmbito do Quadro de Referência Estratégico Nacional e acções de Formação Não Financiadas.

Ao longo de 2010 foram realizadas 11 acções de formação pelo Centro de Formação ATC e a frequência de 2 acções externas (Centro Social de Ronfe), tendo como destinatários os colaboradores da instituição e formandos externos, com o propósito de reforçar as competências individuais e organizacionais. Este conjunto de acções permitiu a participação de 152 formandos, sendo que falamos de cerca de 50% internos e externos, valores determinados pelo alcance das diferentes acções. Este conjunto de acções determinou um volume de formação muito próximo das 10 mil horas, valores próximos dos alcançados no ano de 2009, quer no número de acções, formandos e volume de formação, conforme podemos observar no quadro seguinte.

Acção	N.º	Formandos	Horas	Horas Totais	Volume de Formação
Formação Pedagógica Inicial de Formadores	2	26	123	246	6396
Especialização Auxiliares de Infância	1	14	72	72	1008
Cuidados Continuados e Paliativos	1	8	90	90	720
Primeiros Socorros	2	28	12	24	672
Plano de Desenvolvimento Individual	3	35	8	24	840
Estratégias para lidar com a doença de Alzheimer	1	20	1,5	1,5	30
Saúde mental e Violência na pessoa Idosa (externa)	1	10	2,5	2,5	25
Solidão na Pessoa Idosa (externa)	1	11	2,5	2,5	27,5
Formação Team Building	1	35	7	7	245
TOTAIS	13	187	318,5	469,5	9963,5

9.2. V Fórum Educação na Primeira Infância

Em 2010 realizamos a V Edição do Fórum Educação na Primeira Infância com a participação de especialistas nacionais e estrangeiros num espaço de discussão e debate em torno da problemática da Educação na Primeira Infância, centrado na emergência da Matemática e da Literacia, das novas abordagens e novas perspectivas em torno desta problemática. Contou com a participação de Educadores de Infância de toda o país, tendo resultado uma avaliação muito positiva da acção e dos seus resultados.

10. Relatório de Contas

10. Relatório de Contas

Introdução

Ao longo do ano de 2010 vivemos, de facto, uma crise nacional e internacional, que naturalmente se reflecte no relatório de contas da ATC.

No final do ano verificamos resultados negativos, de 32471.46€ reflectindo as dificuldades vividas ao longo do ano.

10.1. Alguns aspectos significativos do exercício de 2010

No que concerne aos custos das mercadorias vendidas e matérias consumidas, verificamos custos abaixo o orçamentado e uma redução muito semelhante face ao realizado em 2009.

Relativamente à conta 62 – Fornecimentos de Serviços Externos verificamos um aumento de cerca de 10%, justificado pelo aumento muito significativo dos custos de conservação e reparação, conta 62232 e de reparação de equipamento básico, conta 622322.

Relativamente aos custos com o pessoal verificamos um aumento de cerca de 2% muito por força dos estágios profissionais propostos pela ATC ao longo do ano de 2010, reforçando o seu trabalho nos diferentes sectores de intervenção. É possível constatar este dados, considerando que ao valor expresso nas remunerações certas e adicionais, não verificamos um aumento paralelo nos encargos com as remunerações.

No que aos proveitos e ganhos diz respeito, constatamos um aumento muito significativo, na ordem dos 5%, na conta 72 – Prestações de Serviços motivada pelo aumento do número de utentes nas diferentes respostas sociais.

10.2. Investimentos

Ao longo dos últimos três anos a ATC tem feito um esforço significativo na melhoria das respostas e dos serviços que presta à comunidade concretizado num conjunto de investimentos de grande relevo em termos financeiros, mas e acima de tudo em termos da qualidade dos serviços e de uma efectiva resposta às necessidades da comunidade.

Este esforço, que embora sendo um esforço contínua elevou a sua expressão a partir de 2008 com a aquisição do autocarro e mais tarde com a aquisição de uma nova carrinha, respondendo à legislação em vigor e garantindo a segurança para as crianças e jovens que frequentam as nossas respostas sociais e educativas.

A partir desse ano, o avanço e o reforço da qualidade, alargou-se nos espaços e equipamentos através da execução das obras na Casa de Telhado – Colégio ATC, que representaram um investimento avultado, acompanhado pela melhoria da segurança a pelo arranjo dos espaços exteriores. Simultaneamente foram adquiridos um conjunto de equipamentos que permitiram a modernização da cozinha, a modernização de todos os espaços pedagógicos e de apoio e a aquisição de material pedagógico recente e década vez mais adaptada às exigências das crianças e dos jovens.

Este conjunto de investimentos, com uma marca acentuada no ano de 2010, totaliza valores próximos dos 800.000€ potenciando a melhoria dos serviços e a concretização da certificação da qualidade em toda a instituição.

10.3. Resultados Operacionais

Código das Contas	CUSTOS E PERDAS	Orçamentado		Executado 2010		Executado 2009	
		2010		2010		2009	
61	Custo mercadorias vendidas e matérias consumidas		139.678,49		138.850,90		134.064,38
62	Fornecimentos e serviços externos		413.822,58		482.385,65		433.520,16
64	Custos com o pessoal:						
641	Remunerações:						
6411	Remunerações certas	676.907,99		692.349,99		688.900,76	
6412	Remunerações adicionais	148.083,58		138.742,86		130.575,34	
	Encargos sociais:						
643/644	Formação profissional	401,94		8.581,04		6.576,58	
645	Encargos sobre remunerações	144.597,85		143.375,48		140.593,12	
646/8	Outros	18.293,71	988.285,07	15.873,11	998.922,48	14.824,46	981.470,26
	Amortizações do imobilizado corpóreo e incorpóreo	127.602,10		158.816,50		133.113,02	
66							
67	Provisões	0,00	127.602,10	0,00	158.816,50	0,00	133.113,02
63	Impostos	5.874,22		7.980,12		10.404,57	
65	Benefícios processados e out/ custos operacionais						
651	Benefícios processados	0,00		0,00		0,00	
652	Outros custos operacionais	9.555,25	15.429,47	4.951,20	12.931,32	6.480,26	16.884,83

	(A)		1.684.817,71		1.791.906,85		1.699.052,65
683+684	Amort e provisões de aplicações e inv financeiros	0,00		0,00		0,00	
681+685/8	Juros e custos assimilados	31.523,82	31.523,82	22.481,57	21.996,61	20.311,54	20.311,54
	(C)		1.716.341,53		1.813.903,46		1.719.364,19
69	Custos e perdas extraordinárias:						
690	Acções de formação financiadas pelo F.S.E.	430.000,00					
691	Investimentos - Unidade de Cuidados Continuados	450.000,00					
691	Investimentos - Centro de Actividades Ocupacionais	150.000,00					
691	Investimentos - Obras Casa de Telhado	109.100,00					
691/8	Outros	2.912,17	1.142.012,17		24.054,62		1.391,38
	(E)		2.858.353,70		1.837.958,08		1.720.755,57
88	Resultado líquido do exercício		813,21		-32.471,46		-25.744,30
			2.859.166,91		1.805.486,62		1.695.011,27

Código	PROVEITOS E GANHOS	Orçamentado		Executado		Executado	
		2010		2010		2009	
71	Vendas	0,00				133,33	
72	Prestações de serviços	402.936,78	402.936,78	418.914,85	418.914,85	400.847,28	400.980,61
(1)	Variação da produção						
75	Trabalhos para a própria Instituição:	0,00		0,00		0,00	
758	Autoconsumos						
751/7	Outros						
73	Proveitos suplementares	125.418,38		219.542,84		168.708,68	
74	Comparticipações e subsídios à exploração:						
741	Do Sector Público Administrativo:						
7411	Do CRSSNORTE - Serv Sub-Regional Braga	879.100,68		892.525,80		889.466,48	
7414/7	De outros	65.304,34		44.855,99		65.287,03	
742/8	De outras entidades	75.800,13		47.500,00		73.689,39	
76	Outros proveitos operacionais	2.998,31	1.148.621,84	140.077,30	1.124.959,09	2.903,00	1.200.054,58
	(B)		1.551.558,62		1.763.416,78		1.601.035,19
78	Proveitos e ganhos financeiros		212,51		2,52		4,00
	(D)		1.551.771,13		1.763.419,30		1.601.039,19
79	Proveitos e ganhos extraordinários:						
790	Acções de formação financiadas pelo F.S.E.	457.720,01					
790	Investimentos - Unidade de Cuidados Continuados	450.000,00					
790	Investimentos - Centro de Actividades						
790	Ocupacionais	150.000,00					
790	Investimentos - Obras Casa de Telhado	109.100,00				594,12	

791/8	Outros	140.575,77	1.307.395,78	42.067,32	42.067,32	93.377,96	93.972,08
	(F)		2.859.166,91		1.805.486,62		1.695.011,27
Resumo:							
	Resultados operacionais: (B) - (A)		-133.259,10		-28.490,07		-98.017,46
	Resultados financeiros: (D - B) - (C - A)		-31.311,31		-21.994,09		-20.307,54
	Resultados correntes: (D) - (C)		-164.570,40		-50.484,16		-118.325,00
	Imposto Sobre o Rendimento		0,00		0,00		0,00
	Resultados líquidos do exercício: (F) - (E)		813,21		-32.471,46		-25.744,30

10.4. Balanço

(documento em anexo)

Índice

2010 – UM ANO POSITIVO	3
1. Enquadramento Institucional.....	5
2. Principais condicionantes estruturais.....	6
3. Objectivos estratégicos ATC	7
4. Objectivos e resultados sectoriais	11
4. Cultura, Desporto e Tempos Livres	15
4.1. BTT Teatro	17
5. Educação – Colégio ATC	21
5.1. Níveis de frequência Colégio ATC.....	22
6. Solidariedade Social Residência Comunitária Casa de Giestais	27
7. Grau de Concretização das Acções do Plano de Actividades	29
7.1. Cronograma das Actividades.....	31
8. Projectos e Desenvolvimento.....	41
Qualidade, Obras e Equipamentos, Parcerias e Protocolos de Cooperação;.....	41
8.1. Unidade de Cuidados Continuados	41
8.2. Parceiras e Cooperação	41
8.3. Bolsa de Voluntariado	42
8.4. Programa de Ajuda Alimentar a Carenciados	43

8.5. Programa Juventude em Acção.....	43
8.6. Fórum ATC.....	43
8.7. Festa da Qualidade.....	44
8.8. Programas e Projectos do IEFP.....	44
8.9. Estágios Académicos.....	44
8.10. Plano Dom (Desafios, Oportunidades e Mudança).....	45
9.1. Centro de Formação ATC.....	49
9.2. V Fórum Educação na Primeira Infância.....	50
10. Relatório de Contas.....	53
Introdução.....	53
10.1. Alguns aspectos significativos do exercício de 2010.....	53
10.2. Investimentos.....	54
10.3. Resultados Operacionais.....	55
10.4. Balanço.....	59
Índice.....	61